



# STRATEGIA ROZWIĄZYWANIA PROBLEMÓW SPOŁECZNYCH – WARSZTATY

Puszczykowo, 12 listopada 2008



# CELE WARSZTATÓW

- ✓ Wymiana informacji
- ✓ Identyfikacja problemów społecznych
- ✓ Skala problemów społecznych
- ✓ Ustalenie gradacji ważności rozwiązywanych problemów
- ✓ Zaproponowanie potencjalnych rozwiązań ( kto z kim, w jakim czasie, na jakich warunkach)



# PUSZCZYKOWO – MIESZKAŃCY

- 9 084 mieszkańców
  - wskaźnik przyrostu ludności: (-8,8 ‰)
  - wiek przedprodukcyjny: 1 610
  - wiek produkcyjny: 6 211
  - wiek poprodukcyjny: 1 263
- Liczba gospodarstw domowych: 2 815
- Aktywni mieszkańcy – 28 organizacji pozarządowych biorących udział w życiu miasta
- Dbłość mieszkańców o środowisko naturalne



Happening w ramach projektu Czyste Puszczykowo



Sprzątanie terenu wokół zabytkowego Dworca w Puszczykówku

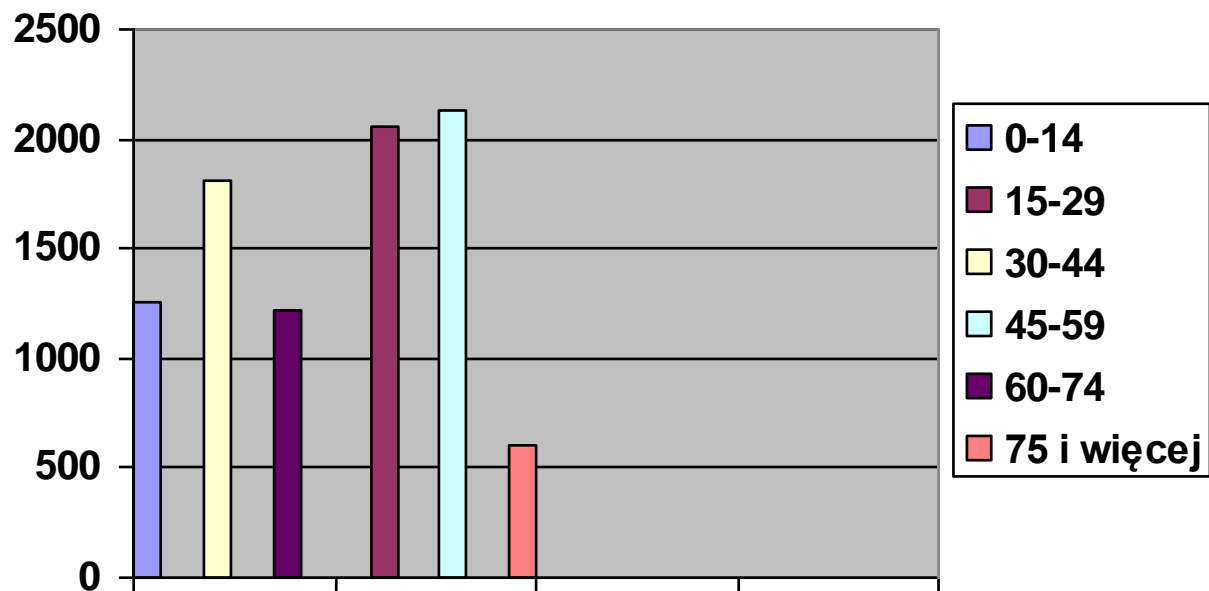


# TROCĘ STATYSTYKI

- Liczba kobiet wynosi 4775 i stanowi 52,6% całej puszczykowskiej populacji
- Liczba mężczyzn wynosi 4309 i stanowi 47,4% populacji



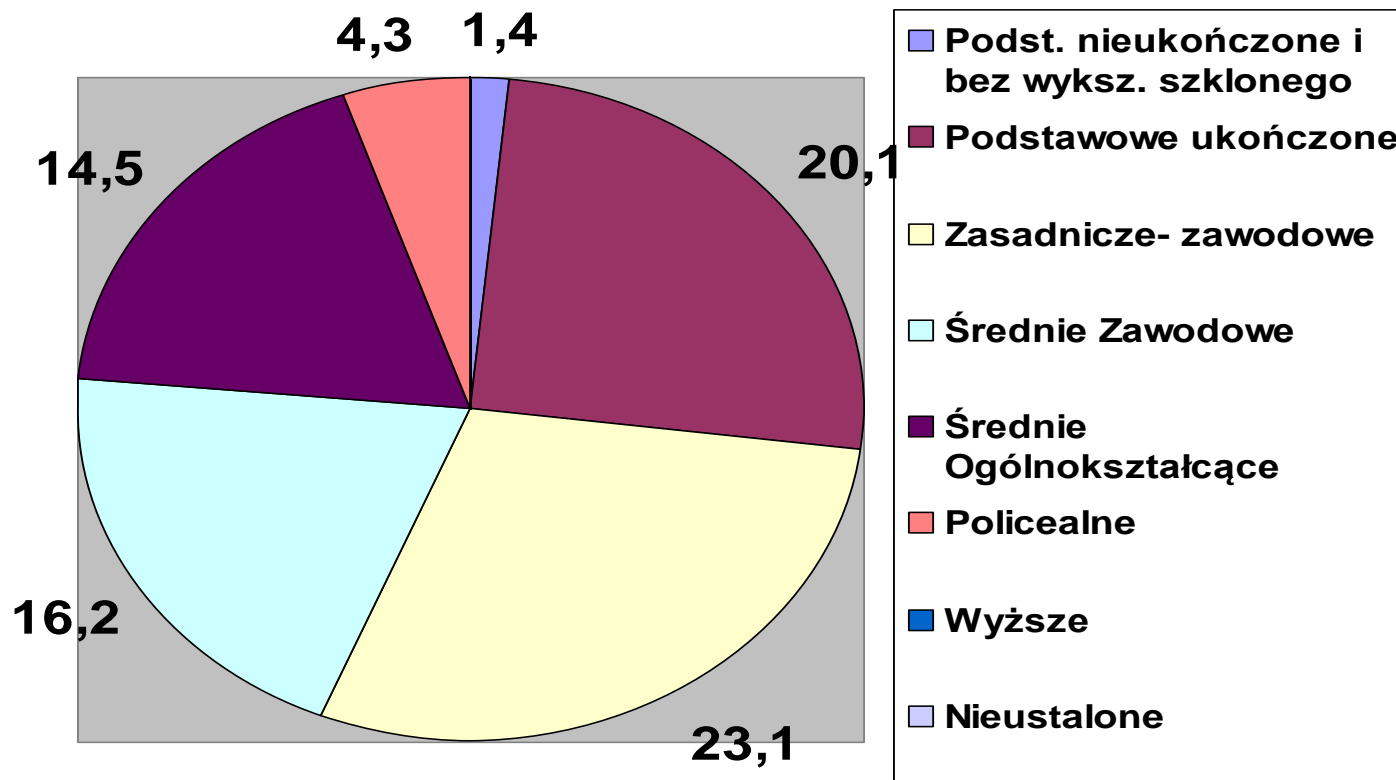
# TROCZĘ STATYSTYKI



*Wykres 2. Struktura ludności według wieku w gminie Puszczykowo w roku 2008.*



# TROCZĘ STATYSTYKI



*Wykres 3. Struktura ludności według wykształcenia w gminie Puszczykowo w roku 2002.*



# PUSZCZYKOWO – JAKOŚĆ ŻYCIA

## Misja miasta

Puszczkowo to „miasto – ogród”, zapewniające wysoki poziom życia mieszkańców.

Dochody: 24 439 266zł

Wydatki: 31 317 094 zł

- gazyfikacja – możliwość podłączenia każdego gospodarstwa do kolektora gazowego – 80 % podłączeń
- wodociąg – 98 % podłączeń - 3,12 zł / m<sup>3</sup>
- kanalizacja – 80 % podłączeń - 4,26 zł / m<sup>3</sup>
- gospodarstwa domowe bez dostępu do utwardzonych dróg – ok. 500 szt.
- Gospodarstwa domowe bez oświetlenia w najbliższym otoczeniu – ok. 105 szt.
- selektywny system zbiórki odpadów w gospodarstwach domowych (odbiór z domów)
- jaka jest możliwość zaopatrzenia w artykuły codziennego użytku i budowlane (liczne hurtownie, rynek w budowie)



# PUSZCZYKOWO – JAKOŚĆ ŻYCIA- WARUNKI MIESZKANIA

- Zabudowa: rozproszona, budownictwo jednorodzinne, rezydencjonalne
- Liczba budynków komunalnych: 4
- Liczba mieszkań komunalnych: 45
- Liczba rodzin lokatorskich w zasobach prywatnych: 45
- Liczba podań o przydział mieszkania: 43
- Ceny gruntów – 300 zł/m<sup>2</sup> i więcej
- Grunty miejskie – liczba działek 3 i powierzchnia 1h
- Grunty uzbrojone – 95% terenów budowlanych







# PUSZCZYKOWO

## WARUNKI REKREACJI I WYPOCZYNKU

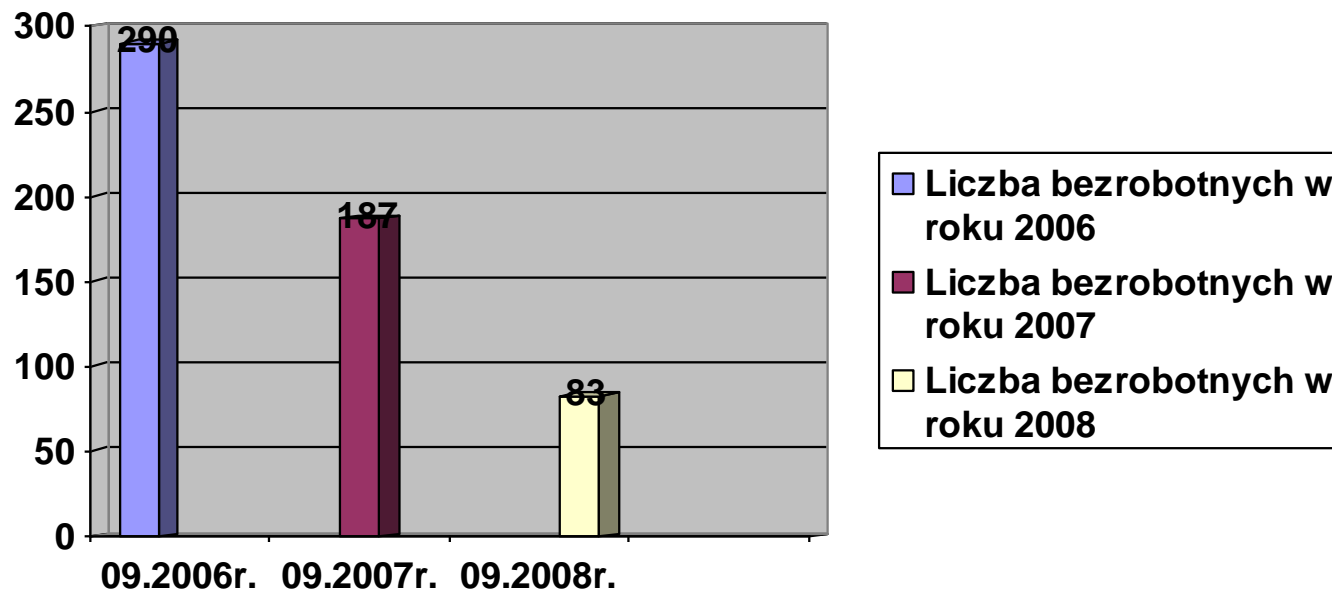


- Liczba szlaków turystycznych i ścieżek spacerowych: 5
- Hala tenisowa Centrum Tenisowe Angie i 7 odkrytych kortów tenisowych
- SPA & Wellness (pływalnia, sale gimnastyczne, odnowa biologiczna,
- Tereny sportowe stadion piłkarski i boiska do piłki nożnej: 1 pełnowymiarowe i 1 ze sztuczną nawierzchnią, 3 rekreacyjne
- Nowo otwarta siłownia pod chmurką
- Tereny pod zagospodarowanie rekreacyjne: Jarosławska, Czarneckiego,
- Integracyjne imprezy sportowe np. bieg w ramach akcji Cała Polska Biega, rozgrywki tenisowe, rozgrywki piłkarskie, mistrzostwa narciarskie i windsurfiingowe



# PUSZCZYKOWO – JAKOŚĆ ŻYCIA - WARUNKI BEZPIECZEŃSTWA SOCJALNEGO

## Rynek pracy w gminie Puszczkowo na przestrzeni lat 2006-2008



- Liczba rodzin pobierających różne zasiłki – 703
- Liczba rodzin poniżej progu ubóstwa – 68



## PUSZCZYKOWO – JAKOŚĆ ŻYCIA - WARUNKI BEZPIECZEŃSTWA SOCJALNEGO

- Liczba pieniędzy z budżetu przeznaczonych na zasiłki i wszelką pomoc

<b>Świadczenia realizowane w ramach zadań własnych 2007</b>	<b>Kwota wypłaconych świadczeń</b>
Zasiłki okresowe	126 454 zł
Usługi opiekuńcze	27 380 zł
Dożywianie dzieci	54 308 zł
Dożywianie dorosłych	10 593 zł
Pokrycie kosztów schronienia	14 114 zł
Zasiłki celowe i w naturze	169 618 zł
Pokrycie kosztów pobytu w domu pomocy społecznej	69 069 zł
Dodatki mieszkaniowe	116 473 zł
<b>Ogółem</b>	<b>588 009 zł</b>



# PUSZCZYKOWO – JAKOŚĆ ŻYCIA

## - WARUNKI BEZPIECZEŃSTWA W DOMU I NA ULICY

Dane Straży Miejskiej w Puszczykowie z 2007 roku

- ✓ podjęto 705 interwencji na terenie miasta wylegitymowano 739 osób;
- ✓ pouczono o nieprawidłowym zachowaniu 685 osób;
- ✓ od dnia 24 lipca 2007 29 kontroli foto radarowej na łączną kwotę 48.380 złotych
- ✓ W miesiącach luty/marzec 2007r. wystawiono 60 kart wzywających mieszkańców do usunięcia śniegu, błota pośniegowego oraz lodu z terenu chodnika przylegającego do posesji;
- ✓ Założono również 74 razy blokady na koła samochodów osób, których pojazdy w sposób rażący naruszały przepisy o ruchu drogowym;
- ✓ dokonano 44 kontroli stanu oświetlenia miasta a stwierdzone awarie niezwłocznie przekazano celem usunięcia firmie „ENEA”;
- ✓ Podejmowano 200 razy czynności służbowe związane z zabezpieczeniem miejsc awarii, prowadzonej wycinki leśnej oraz miejsc gromadzenia się wody
- ✓ Dokonano 32 kontroli umów na wywóz odpadów z posesji;
- ✓ Podejmowano 65 interwencji dotyczących zwierząt;



## PUSZCZYKOWO- MIEJSCE ZAPEWNIAJĄCE CZYNNY I BIERNY DOSTĘP DO KULTURY I ROZRYWKI



- Liczne koncerty plenerowe
- warsztaty artystyczne, muzyczne, twórczego myślenia – potrzeba dla każdej grupy wiekowej
- kameralne koncerty, wystawy: prezentacja twórczości rodzimych artystów
- Kulturotwórcza rola biblioteki miejskiej , Muzeum Fiedlera, Parafii



# PUSZCZYKOWO – WARUNKI EDUKACJI

Dobre warunki kształcenia młodzieży

- 3 przedszkola,
- 2 szkoły podstawowe,
- 2 szkoły gimnazjalne
- jedna szkoła średnia





# PUSZCZYKOWO – WARUNKI EDUKACJI

Wydatki budżetu na jednego przedszkolaka –  
357 zł/ miesiąc => 4 284 zł / rok

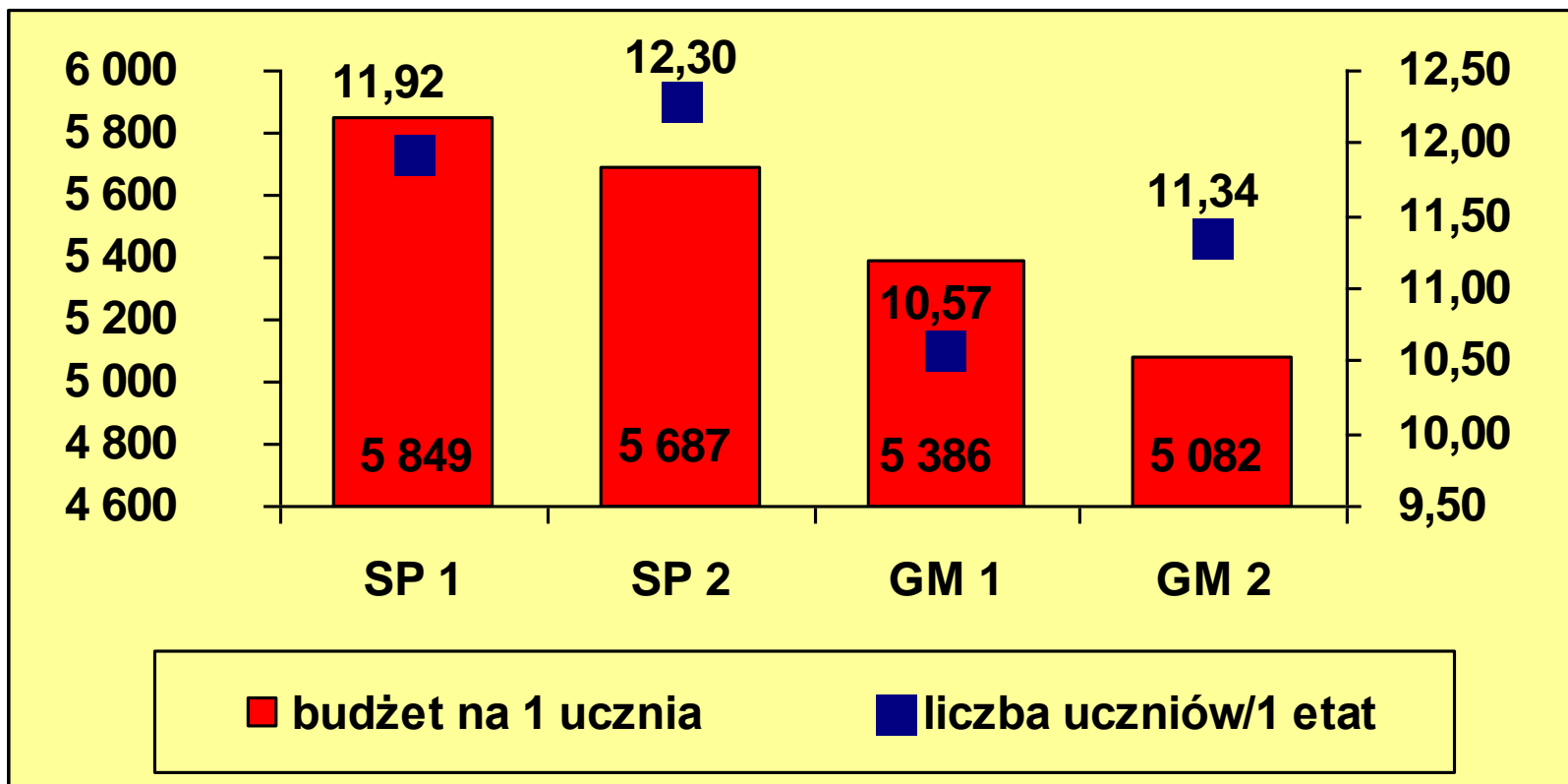
Budżet na przedszkola (2008)

894 000 zł - 2,9 % budżetu ogółem

SZKOŁY	SP 1	SP 2	GIM 1	GIM 2
nauczyciele etaty	26,17	28,22	15,89	19,22
nauczyciele osoby	31	34	24	28
Pracownicy administracyjni (etaty)	4,00	5,25	1,75	1,00
uczniowie	312	347	168	218



# PUSZCZYKOWO – WARUNKI EDUKACJI







# PUSZCZYKOWO – WARUNKI EDUKACJI

**Budżet – Oświata i wychowanie**  
**7 078 516 zł - 23,9% wydatków miasta**

Wielkość subwencji oświatowej  
3 408 469 zł – 48,2%

Kwota dopłacana do szkół z budżetu wydatków na  
oświatę 3 670 047 zł – 51,8%



# MISJA SAMORZĄDU W ROZWIZYWANIU PROBLEMÓW SPOŁECZNYCH

## Zaspokajanie zbiorowych potrzeb wspólnoty (zadania własne gminy) to m.in.:

- Zapewnienie porządku publicznego i bezpieczeństwa obywateli oraz ochrony przeciwpożarowej i przeciwpowodziowej,
- Prowadzenie polityki prorodzinnej, w tym zapewnienia kobietom w ciąży opieki socjalnej, medycznej i prawnej,
- Organizacja pomocy społecznej, w tym ośrodków i zakładów opiekuńczych,
- Ochrona zdrowia, w tym działania profilaktyczne,
- Gminne budownictwo mieszkaniowe,
- Edukacja publiczna, kultura, sport i rekreacja...



# OBSZARY PROBLEMOWE- najczęściej identyfikowane problemy społeczne

1. Kryzys funkcji rodziny  
(dzieci bez należytej opieki, bez kontroli, rozbite rodziny, matki/ ojcowie samotnie wychowujący dzieci, przerzucanie odpowiedzialności wychowania dzieci na instytucje (przedszkole, szkoła, Kościół, MOPS)
2. Marginalizacja grup społecznych  
(alienacja z aktywnego życia ludzi starszych, samotnych, przewlekle chorych, ludzi o niskich dochodach, zagubienie w zewnętrznej rzeczywistości związane z brakiem dostępu do wiedzy IT)
3. Jakość życia/ jakość mieszkania  
(bezpieczeństwo mieszkańców, fizyczne i psychiczne, ład i porządek na ulicach, dach nad głową, infrastruktura techniczna)
4. Patologie społeczne  
(alkoholizm, narkomania, przemoc fizyczna w szkolnych grupach rówieśniczych)